



SERVICE PUBLIC RÉGIONAL DE BRUXELLES

# Résultats enquête mobilité mai 2020

Enquête de mobilité mesurant l'impact de la crise sanitaire  
COVID-19 sur les déplacements des employés du SPRB





**Contexte :** l'enquête de mobilité a été menée du 4 au 13 mai. Celle-ci avait pour objectif d'évaluer les impacts de la crise sanitaire du Covid-19 sur la mobilité des membres du personnel du SPRB pour éclairer la manière dont ils envisagent leurs déplacements lors du déconfinement, mais aussi à plus long terme.

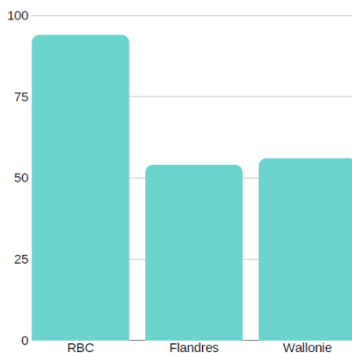
## Données générales et moyens de déplacement avant le confinement

### Participants

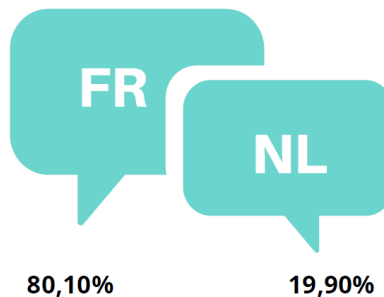
201

= 12,6% du personnel.

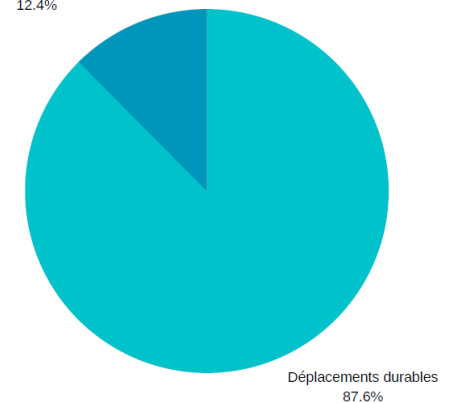
### Régions



### Langue des participants



### Déplacements non-durables

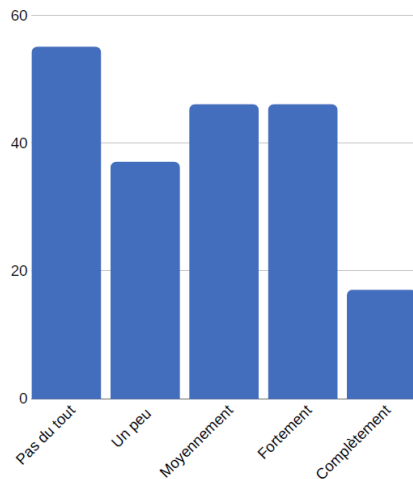


Les contributions des participants peuvent être considérées comme un échantillon assez représentatif pour l'ensemble du personnel du SPRB, tant du point de vue de la région où habitent les répondants, que de leurs rôles linguistiques et des modes de transport principaux utilisés par les agents avant le confinement en comparaison au [Plan Déplacement Entreprise 2017-2020](#).



## Intentions sur les moyens de déplacement après le confinement et au déconfinement

### Changement d'intentions de mobilité



**54,23%**

ont déclaré que leurs habitudes de mobilité allaient changer moyennement à fortement

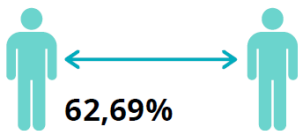
- 54,23% des répondants déclarent que leurs habitudes de mobilité vont changer moyennement à complètement après le confinement.
- 33,33% des répondants ont exprimé l'intention de prendre plus le vélo et la trottinette.
  - Parmi les répondants ayant exprimé rouler plus à vélo, 62,69% justifient leur choix pour des raisons de **distances physiques**.
  - Parmi les répondants ayant exprimé rouler plus à vélo, 49,25% justifient ce choix pour faire plus d'**effort physiques**.

**33,33%**

ont déclaré l'intention d'utiliser PLUS le vélo et la trottinette



### Raisons majeures évoquées pour faire PLUS de vélo



**62,69%**  
en raison du sentiment de sécurité (distanciation physique)



**49,25%**  
pour pratiquer plus d'effort physique

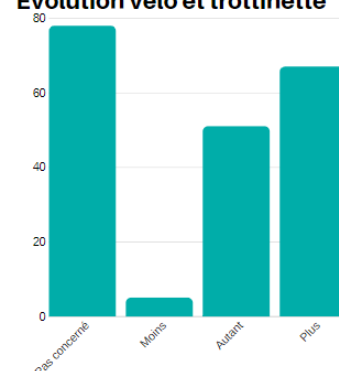


**20,90%**  
en raison de l'offre du transport public temporairement limité



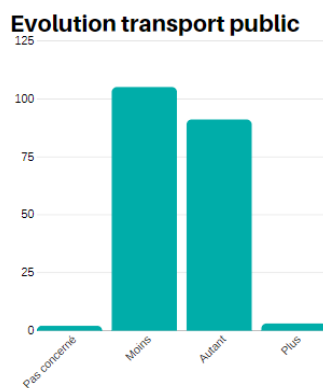
**49,25%**  
pour des raisons environnementales

### Evolution vélo et trottinette





- Parmi les répondants ayant exprimé rouler plus à vélo, 49,25% justifient leur choix pour des **raisons environnementales**.
- **52,24% des répondants ont déclaré l'intention de prendre moins le transport public.** (A noter que 45,27% des répondants ont toutefois déclaré prendre autant le transport public qu'avant).
  - Parmi ces répondants, 76,19% justifient leur choix pour des raisons de **sécurité sanitaire** (absence de distanciation physique et peur de contamination).
  - Parmi ces répondants, 26,67% justifie leur choix pour des raisons **d'obstacles physiques** (utilisation de masque, contrôle de l'état de santé,...).
  - Parmi ces répondants, 17,14 justifie leur choix pour des raisons d'**offre de transport public temporairement limitée**.



**52,24%**

ont déclaré l'intention de prendre moins le transport en commun

**Raisons majeures évoquées pour utiliser MOINS le transport public**

**76,19%** en raison d'un sentiment d'insécurité



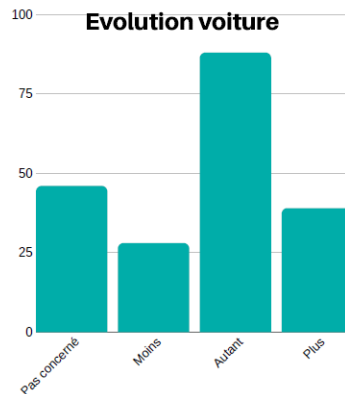
**26,67%** en raison des contraintes liées à la santé (port du masque, être contrôlé sur son état de santé, ...)



- **19,40% des répondants ont déclaré estimer prendre plus la voiture\*.**
  - Parmi ces répondants, 89,74% justifie leur choix pour des raisons de **distanciation physique**.
  - Parmi ces répondants, 17,95% justifie leur choix pour des raisons d'**offre de transport public temporairement limitée**.



**19,40%**  
ont déclaré l'intention  
de prendre **PLUS** la  
voiture qu'avant



**Raisons majeure évoquée pour utiliser  
PLUS la voiture**

**89,74%**  
en raison d'un  
sentiment de sécurité



\*Importante remarque à ce sujet : il **important d'appuyer que la politique régionale de mobilité invite à se déplacer le moins possible en voiture si tel n'est pas nécessaire car il n'est pas souhaitable de retourner à la congestion du trafic d'avant le confinement**. Cette congestion entrave lourdement l'économie du pays et de la région ainsi que la qualité de vie des citoyens. La priorité est donnée aux modes actifs tels que la marche et la pratique du vélo (selon le [principe STOP, rubrique 2.1 Mobilité](#)), afin de décharger les transports publics et d'y laisser la place aux personnes ne pouvant pas se déplacer autrement pour satisfaire aux normes de sécurité sanitaire et à la distanciation physique. L'utilisation d'un véhicule n'est en outre pas garant d'une sécurité sanitaire : l'air dans l'habitacle d'un véhicule se révèle souvent de moindre qualité.

- **77,61 des répondants ont déclaré qu'ils envisageaient de faire plus de télétravail** qu'avant. Actuellement, déjà 80,10% des agents sont régulièrement en télétravail.



**77,61%**  
ont déclaré  
envisager de  
faire plus de  
télétravail

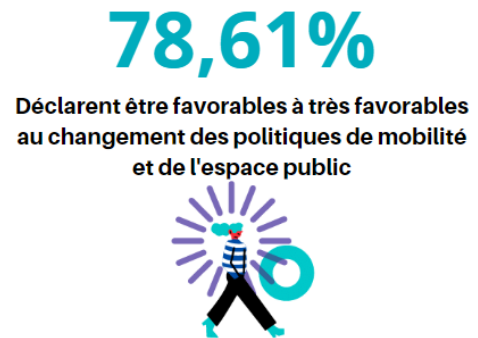
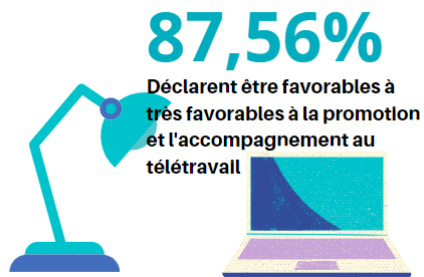
**25,87%**  
ont déclaré  
l'intention de faire  
plus de commandes  
en ligne



- **25,87% des répondants ont exprimé l'intention de réaliser plus de commandes en ligne**. 90,05% des répondants effectuait déjà des commandes en ligne avant le confinement (rarement à régulièrement).



- **87,56% des répondants ont déclaré être favorables à très favorables à la promotion et l'accompagnement au télétravail.**
- **78,61% des répondants ont déclaré être favorables à très favorables au changement des politiques de mobilité et de l'espace public.**



#### Contact

---

Chloé Van Driessche, Eco-Mobility Manager SPRB : [cvandriessche@sprb.brussels](mailto:cvandriessche@sprb.brussels)